



## 中小規模店応援商品券を販売

**発行者**(商品券および利用可能店舗に関すること)：伊勢商工会議所(☎25-5153 FAX 23-1151)  
**協力者**：伊勢小俣町商工会  
**事業担当**(購入引換券に関すること)：商工労政課(☎63-9790 FAX 28-9020)

新型コロナウイルス感染症による市内経済への影響が長期化しているため、地域応援商品券に引き続き、特に影響が著しい中小規模店への支援策として、プレミアム付きの「伊勢市中小規模店応援商品券」を販売します。

この商品券については、「購入引換券」を市内各世帯に12月中に順次、郵送します。商品券の購入の際は、この購入引換券が必要となります。

**前回の地域応援商品券を  
購入できなかった人も、  
新たに商品券を  
購入することが可能です。**

※1世帯につき1冊に限ります。  
※詳しくは、今後、市・伊勢商工会議所のホームページなどでお知らせします。

### 購入引換券送付対象者

11月1日時点で伊勢市に住民登録のある世帯の世帯主  
(ただし、一人世帯の世帯主で購入引換券を送付する日までに死亡した場合を除く)

### 商品券内容

販売額：5,000円 利用額：10,000円(500円券×20枚)



**!** 中小規模店のみ使用可能です。大型スーパーなどでは利用できません。

利用可能店舗については、伊勢商工会議所ホームページに掲載するとともに、市内23カ所の郵便局窓口に掲示します。  
※1月以降、随時更新します。

### 販売方法

市内各郵便局(23局)で「購入引換券」と引き換えに販売

### 郵便局の営業時間

伊勢郵便局 9:00~19:00(月~金曜日)

9:00~15:00(土曜日)

他の市内各郵便局 9:00~17:00(月~金曜日)

※商品券購入の際は「購入引換券」を必ずお持ちください。

※購入引換券は再発行できません。大切に保管してください。

**販売期間** 令和3年1月15日(金)~28日(木)

**利用期間** 令和3年1月18日(月)~2月28日(日)

### 注意事項

- 1世帯につき1冊のみ購入できます。
- 販売期間を過ぎた場合、購入引換券は無効となります。
- 購入した商品券の返品、払い戻しはできません。
- この商品券は、おつりは出ません。
- 利用期間の過ぎた商品券は使用できません。

### この商品券を利用できないもの

- 税金・公共料金などの支払い
- 有価証券・商品券・ビール券・図書券・切手・印紙・プリペイドカードなどの換金性の高いもの
- 土地・家屋の購入代金や仕入れ代金などの事業資金
- たばこ
- 現金との換金、金融機関への預け入れ
- 通信販売の代金支払い、ゆうパックなどの送料の支払い
- 車検費用のうち、自動車重量税・検査登録印紙代
- 車購入費のうち、自動車税・自動車重量税・環境性能割・印紙代 など



**!** 新型コロナウイルス感染症の拡大防止対策のため、掲載している催し物などが、中止・延期・内容の一部変更になる場合があります。お出掛けなどの際は、事前に、掲載の問い合わせ先へご確認をお願いします。また、発熱や風邪の症状がある場合は、催し物などの参加を含め、外出をお控えください。

## 新しい生活様式に取り組む事業者支援補助金・ 小規模企業者応援給付金の申請期限は1月29日(金)まで

商工労政課(☎63-9790 FAX 20-5098)

### 新しい生活様式に取り組む事業者支援補助金

新型コロナウイルス感染症拡大防止に向けた衛生用品の取得や、業務改善・売上向上につながる取り組みを行う中小企業者(個人事業主を含む)に対して支援する補助金です。

令和2年4月1日から令和2年12月31日までに実施した事業が対象となります。

### 小規模企業者応援給付金

新型コロナウイルス感染症により影響を受けている小規模企業者(個人事業主を含む)の事業継続を支援する給付金です。

令和2年1月から令和2年12月の任意の1カ月の事業収入が、前年同月と比較して30%以上減少している場合、対象となる可能性があります。

いずれも、**申請期限は令和3年1月29日(金)**です。まだ申請をされてない事業者の皆さんは、ぜひ活用してください。

申請方法やその他の要件など、詳しくは申請要領をご覧ください。

※申請要領は同課(旧消防本部・消防署1階および市役所東館3階)・3総合支所生活福祉課・9支所にあります。また、市のホームページに掲載しています。

## 新型コロナウイルス感染症の影響による 固定資産税・都市計画税の軽減措置

課税課 固定資産税係(☎21-5533 FAX 21-5535)

新型コロナウイルス感染症の影響により、事業収入が一定以上減少している中小事業者などの皆さんが所有する事業用家屋および償却資産にかかる令和3年度の固定資産税・都市計画税について、申告により軽減を受けることができます。

**対象者** 中小事業者など(大企業の子会社などを除く)

- 資本金または出資金の額が1億円以下の法人
- 資本または出資を有さず、常時使用できる従業員数が1,000人以下の法人
- 常時使用する従業員数が1,000人以下の個人

**対象となる固定資産** 対象者が所有し、その事業に供する「家屋」および「償却資産」  
※土地と居住用家屋は対象外です。

### 軽減の割合

令和2年2月～10月までの連続する任意の3カ月間と、前年同期の事業収入を比較した際の減少率に応じて、下表のとおり令和3年度の固定資産税・都市計画税を軽減

事業収入の減少率	固定資産税・都市計画税の軽減割合
30%以上50%未満	2分の1
50%以上	全額

### 申告に必要な書類

- 申告書(認定経営革新等支援機関などの確認が必要です)  
※償却資産がある場合は、令和3年度の償却資産申告書を併せて提出してください。
- 収入減を証明する書類(会計帳簿の写しなど)
- 対象家屋の事業用割合を示す書類(青色申告決算書の写しなど)  
※事業用部分と居住用部分が混在している家屋の場合に必要です。

**申告の期間** 令和3年1月4日(月)～2月1日(月)に、直接または郵送で同係(〒516-8601 岩淵1丁目7-29)へ ※申告期間終了後は受け付けができませんので、注意してください。

詳しくは同係へ問い合わせるか、市のホームページをご覧ください。



完成報告会・ラオスとの交流会の参加者を募集!

# パラリンピアンとの交流をきっかけに バリアフリー観光マップの 作成に取り組んでいます

伊勢 バリアフリー

観光振興課 (☎21-5566 FAX 21-5651)

市は、「東京パラリンピック競技大会」(2021年8月24日～9月5日開催予定)の事前合宿でラオス人民民主共和国のパラ陸上チームの受け入れを行うホストタウンとして、ラオスとさまざまな交流を行っています。また、パラリンピアンとの交流をきっかけに共生社会の実現に向けた取り組みを推進する「共生社会ホストタウン」として、ユニバーサルデザインのまちづくりを進めています。

今年度、市では、一層のバリアフリー観光の推進を目指し、事業をNPO法人伊勢志摩バリアフリーツアーセンターに委託して「バリアフリー観光マップ」の作成に取り組んでいます。

## これまでの 取り組み



### おはらい町・おかげ横丁での まち歩き点検(令和2年7月)

目の不自由な人、車いすを利用する人、商店街の関係者などが、通りや店の入り口・内部の障壁(バリア)を点検し、意見交換しました。

### 外宮参道でのまち歩き点検 (令和2年8月)

目の不自由な人、歩行器を利用する人、小学生、大学生などが、通りや店の入り口・内部の障壁(バリア)を点検し、意見交換しました。



### おはらい町・おかげ横丁 での実験(令和2年11月)

目の不自由な人、大学生、観光ガイドなどが参加し、目の不自由な人が利用できるツールとして、通信機能付きカメラを利用した遠隔での音声案内を実験しました。

## バリアフリー観光マップ完成報告会の参加者を募集します!

**と き** 12月26日(土)、14:30～16:00

**と ころ** 三重交通<sup>グループ</sup>G スポーツの杜<sup>モリ</sup> 伊勢 審判控室3・4(県営陸上競技場)

**定 員** 50人(先着順)

**申し込み** 12月22日(火)までに、電話またはEメールで氏名・電話番号を  
NPO法人伊勢志摩バリアフリーツアーセンター  
(☎0599-21-0550、✉iseshima@barifuri.com)へ



オンラインでのラオスパラ陸上選手たちとの交流、ラオスパラ陸上チームに向けた応援動画の披露も行う予定です。

乗って残そう!

# バス路線

交通政策課

(☎21-5593 FAX 21-5585)



市では、バスの利用促進のため、さまざまな取り組みを行っています。

おかげバスのルート・ダイヤは8月1日から、沼木バスのルート・ダイヤは10月1日から、それぞれ変更していますので、ご利用の際は注意してください。

## 第8回 バスポスターコンクールの最優秀作品

バスへの親しみとともに、地域生活の中でのバスの必要性を感じてもらうため、市内の小学生から、まちを走るバスの風景を描いたポスターを募集しました。

夏休みに描いた187作品の中から、審査の結果、学年別に最優秀賞に選ばれた皆さんの作品を紹介します。

入賞した44作品は、おかげバスの車内などに展示します。



海野 心花さん  
(早修小1年)



石原 渉夢さん  
(修道小2年)



岸 渚月さん  
(二見浦小3年)



大澤 四季さん  
(宮山小4年)



久保 美理愛さん  
(明野小5年)



伊豆 望来さん  
(有縮小6年)

## 「おかげバス」バス停名称の副名称 ネーミングライツを募集しています

市のコミュニティバス「おかげバス」は、多くの皆さんに利用されることが重要です。同時に、利便性を確保しながら継続していくためには、多大な財政支出が伴います。

そこで、コミュニティバスの事業費の一助とするため、バス停名称の副名称の掲載に協賛いただける企業を募集しています。

**募集期間：12月1日(火)～令和3年1月29日(金)**

副名称の募集やその他おかげバスへの協賛について、詳しくは交通政策課(☎21-5593)へ問い合わせてください。

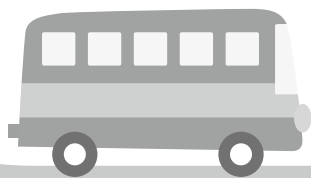
## 運転免許を返納された人は 路線バスの運賃が半額に

三重交通グループの路線バス(一部路線を除く)では、「運転免許返納割引」を実施しています。

これは、運転免許証を返納し、運転経歴証明書を持している人が、バス利用時に同証明書を提示することで、1乗車ごとに本人と同伴者1人の運賃を半額に割り引くものです。

また、三重交通グループの路線バス(一部路線を除く)が乗り放題となるフリー定期券「セーフティーパス」もあります。

詳しくは三重交通伊勢営業所(☎25-7131)へ問い合わせてください。





三重交通バスロケーションシステム

# バスビジョン Bus-Visionが 伊勢エリアで使えます

三重交通(株)は11月18日から、路線バスなどの位置情報をスマートフォン・携帯電話・パソコンで案内(表示)するバスロケーションシステム「Bus-Vision」を伊勢エリアで導入しました。

**対象となるのは三重交通路線バス(17路線)と市コミュニティバス(6路線)です。**

スマートフォン・携帯電話・パソコンから、専用ホームページにアクセスし、利用したい路線バスの乗車停留所・降車停留所を入力すると、対象のバスが今日の停留所を通過したかが分かります。



## その他の機能

- ① 近くの停留所や指定した場所を検索して地図上に表示する機能(スマートフォン・パソコンのみ)
  - ② よく利用する停留所への接近情報を、あらかじめ指定した時間にメールで通知する機能
  - ③ ノンステップバスなどのバスの車両タイプから、そのバスが運行している路線バスの位置情報を検索する機能
- ※英語・中国語(簡体・繁体)・韓国語にも対応しています。

## 「Bus-Vision」ホームページ



スマートフォン・パソコン  
URL <https://bus-vision.jp/sanco>



携帯電話  
URL <https://bus-vision.jp/sanco/mobile>



地元の人だからこそ知っている観光情報を「伊勢よりみちノート」に書き込み、インスタグラムに投稿して伊勢のまちをPRしよう!

## いせよりみちノート ISE × YORIMICHI NOTE キャンペーン

観光誘客課 ☎21-5565 FAX 21-5651

市内観光案内所などで12月7日(月)から無料配布(3,000部限定)する「伊勢よりみちノート」に、地元だからこそ知っている観光情報など、あまり知られていない伊勢の良さを書き込み、インスタグラムでそのページを投稿していただきます。

キャンペーン期間内に投稿された画像の中から厳選された6点を、旅情報誌「OZ magazine TRIP」などで紹介します。詳しくは、市のホームページをご覧ください。



ISE  
YORIMICHI  
NOTE

SADDLE STITCH NOTEBOOK  
32 SHEETS

伊勢よりみちノート



伊勢よりみちノート

# 健康づくり通信

くみんな笑顔

伊勢の元気人

申し込み・問い合わせ (8時30分～17時15分)

健康課(中央保健センター)

(八日市場町・福祉健康センター内)

☎27-2435 FAX21-0683

参加費などの記載のないものは無料



「健康の日」における啓発事業  
いせし健康体操を  
体験してみよう

「体を動かしたいけど、なかなか時間がなくて…」という人にピッタリ。日常生活に「いせし健康体操」を有効活用し、身体活動量を増やしましょう。

とき 令和3年1月11日  
祝、①9時～②10時～

③11時～(予約制)

ところ 中央保健センター

1・2階 健康増進室

対象 市内在住の人

内容 いせし健康体操(基本編、ラテンバージョン)の体験

定員 ①～③とも各20人程

## リフレッシュクラブ

伊勢市健康マイレージの対象事業です。

度(先着順)  
申し込み 12月15日(火)・8時30分から、電話またはフアックスで健康課へ  
※参加賞(いせし健康体操のDVD・CD)があります。

高血圧や糖尿病などの生活習慣病の予防に運動は欠かせません。この教室では、音楽に合わせて楽しく体を動かします。

とき 令和3年1月18日(月)・25日(月)・2月1日(月)・8日(月)・22日(月)、13時30分

## 健康テラスで健康チェック!

伊勢市健康マイレージの対象事業です。

15時(全5回)  
ところ 中央保健センター  
対象 市内在住のおおむね74歳以下の人で、今まで参加したことがなく、全日程に参加できる人  
内容 保健師による生活習慣病予防のための運動の理論・方法の話、ストレッチや健康づくり体操の実践  
定員 30人(先着順)  
持ち物 傷害保険料50円、飲み物、運動のできる服装・靴、運動マット(バスタオルでも可)、フェースタオル  
申し込み 12月15日(火)・8時30分から、電話またはフアックスで健康課へ

次の日程で健康チェックを行います。

とき 令和3年1月25日(月)・26日(火)、9時30分～11時30分・13時～15時(30分)

## 昭和37年4月2日～昭和54年4月1日生まれの男性の皆さん／風しん抗体検査はお済みですか?

過去に予防接種を受ける機会が無かった男性を対象に、風しん抗体検査と定期予防接種(必要な人のみ)を無料で実施しています。受検するにはクーポン券が必要ですので、手元にない人は、健康課へ連絡してください。※令和元年度に発行したクーポン券は、有効期限が2020年3月となっていますが、期限を延長していますので、そのままお使いいただけます。

抗体検査は、医療機関で受検するほか、勤務先の健康診断や特定健診の際にも受検できる場合がありますので、医療機関などへ問い合わせてください。詳しくは、市のホームページをご覧ください。

抗体検査を受けて抗体価が低かった場合は、早めに予防接種を受けましょう。



ごと・予約制)  
ところ 中央保健センター  
1・健康テラス  
対象 市内在住の人  
健康チェック内容 骨密度測定(手首)、血管年齢測定  
定員 各日60人程度(先着順)

伊勢市健康マイレージの対象事業です。

申し込み 12月15日(火)・8時30分から、電話またはフアックスで健康課へ  
※マスクを着用してお越しください



お答えします!

健康に関する素朴な疑問

# 健康なんでも相談室

市民の皆さんの健康などに関する素朴な質問に対し、谷崎医師が「総合診療科」の観点から、分かりやすくお答えします。ぜひ、皆さんの日常生活にお役立てください。

質問

新型コロナウイルスは、寒かたり乾燥していたりすると感染しやすいのでしょうか？

回答

そう言われていますが、感染予防に最も大切なことは気温・湿度に関係なく、いつもの感染症対策を続けることです。



伊勢総合病院  
内科・総合診療科副部長  
谷崎 隆太郎 医師

一般的に、かぜやインフルエンザなどの気道感染症を起こすウイルスは、寒くて乾燥している時期に感染が広がりやすいという特徴があります。新型コロナウイルスも同様で、寒くて乾燥している方が患者数が増加することが報告されています。ただし、毎年インフルエンザが流行するように、どれだけ室内の加温・加湿対策をしても、これらの感染症の流行を完全には防げないことは、皆さんもご存じの通りだと思います。新型コロナウイルスを対象とした研究でも、加温・加湿がもたらす感染予防効果は小さく、3密の回避やソーシャルディスタンスの確保などの公衆衛生的な対策の方がより感染予防効果が高いと言われています。結局のところ、感染症対策で最も重要なことは、他者との物理的距離をと

る、屋内ではマスクを着用するなどの「飛沫感染対策」と、こまめに手洗いをするなどの「接触感染対策」を続けることなのです。新型コロナウイルス感染症は今後も流行・収束を繰り返していくことが予想されています。目新しい情報に振り回されることなく、**基本の感染症対策**を続けていきましょう。



健康に関する素朴な質問を募集中!

質問内容とともに住所・氏名・電話番号を記入し、直接または郵送・ファクス・Eメールで広報広聴課(〒516-8601 岩淵1丁目7-29、FAX)22-9699、[ise-koho@city.ise.mie.jp](mailto:ise-koho@city.ise.mie.jp)へ

健康なんでも相談室 広報いせ 検索



## 伊勢市不妊不育治療医療費助成事業

健康課(☎27-2435 FAX) 21-0683)

不妊・不育治療を受けた夫婦の経済的負担を軽減するため、医療費の一部を助成しています。

**対象治療** 医師が必要と認めた一般不妊治療・特定不妊治療・不育症治療

**対象要件** 法律上の夫婦関係があり、夫婦のうち治療を受けた人が、治療期間および申請日に市内に住民登録があること

**助成金額** 医療費の自己負担額および証明書費用の2分の1(上限は年間10万円)  
※三重県特定不妊治療費助成事業の交付を受けている場合、その助成額を除きます。

**申請方法** 今年度分の申請は令和3年3月31日(水)までに、次の提出書類を同課へ  
※令和3年3月31日(水)に受診予定の人は同課へ事前に連絡してください。

**提出書類** 不妊不育治療医療費助成金交付申請書、不妊不育治療医療費助成金に係る医療機関等証明書、夫婦の健康保険証、医療機関などが発行する領収書原本(医療機関証明金額と合致する領収書)、印鑑、預金通帳、三重県特定不妊治療費助成事業決定通知書(県の助成を受けた人のみ)  
※申請書などは同課にあります。また、市のホームページに掲載しています。

### 上乗せ助成

伊勢市不妊不育治療医療費助成を満額受けた人で、前年度の夫婦の合算所得額が400万円未満の人に対し、保険適用外の不育治療にかかった費用の自己負担額の2分の1(上限10万円)の上乗せ助成があります。

※上乗せ助成は不妊不育治療医療費助成と必要書類を兼ねるため、同時に申請してください。

※いずれも助成は1年度につき1回のみとし、通算5回までとなります。

〈不妊に関する相談〉

不妊でお悩みの人は、同課の助産師・保健師が相談に応じます。または不妊専門相談センター(☎059-211-0041)へ電話してください。

市内のウォーキングコースを紹介

# 伊勢のまちを楽しく ウォーキング

健康課 (☎27-2435 FAX 21-0683)

ウォーキングは、「いつでも」「誰でも」「どこでも」  
気軽にできる健康法です。

市内の名所や公園などを楽しみながら歩いてみてはいかがでしょうか。



## 円座町めぐり コース③ ウォーキングマップ No.9



### 寒い時期のウォーキングの注意点

**血圧が上昇しやすいので要注意！  
寒さ対策をしっかりと！**

- 高血圧や心臓病、脳血管疾患など治療中の病気がある人は、運動の可否や程度について、かかりつけ医と相談しましょう。
- 血圧が高いなど体調がすぐれない日は、無理をせず休みましょう。
- 暖かい日や時間帯を選びましょう。
- 帽子、手袋、ネックウォーマー、レッグウォーマー、マスクなどを活用し、体を冷やさないようにしましょう。
- 下着は吸汗速乾素材のもの、上着は風を通しにくい素材のものを着用しましょう。
- 体が温まったときに脱げるよう、薄めの服を重ね着しましょう。
- 準備運動は、暖かい室内で時間をかけて十分に行いましょう。
- 冬は空気が乾燥して身体から水分が失われやすい時期ですが、汗をかきにくいので補給を忘れて水分不足になりがちです。意識してこまめに水分補給を行いましょう。
- ウォーキング後は、手洗い・うがいをし、体が冷えないうちに脱いだ上着を羽織るか、汗をかいた場合は着替え、風邪をひかないように気を付けましょう。

### ▶▶▶ ウォーキングルート情報

- 運動レベル 楽である 😊
- 特徴 起伏あり
- 距離 約4.6Km
- 時間 約60分
- 歩数 約7,000歩
- 平均心拍数 約88拍/分

### このコースのエネルギー消費量

体重1Kg当たり **5.2Kcal**

例えば、体重60Kgの人の場合  
**5.2Kcal×60Kg=312Kcal**

おにぎり1.9個を消費したことになります。

※おにぎり1個(100g・具なし)=168Kcalで換算

寒い家の中にこもりがちな冬は、運動不足に陥りやすくなります。しかし、体温を維持するために基礎代謝が上昇する冬は、運動によるエネルギー消費量を増やしやすいつ時期でもあります。ウォーキングは体内に酸素を取り入れ内臓の血流を良くするので、つらい手足などの「冷え」も改善が期待できます。

スキマ時間にケーブルテレビ行政情報番組(毎日10時・15時・20時~)放送中

健康体操を! スキマ時間に「いせし健康体操」をしてみませんか?



市のホームページで動画配信中

いせし健康体操 検索



他のコースは、市のホームページに掲載しています。

伊勢のまちを楽しくウォーキング 検索



募集して  
います!

# 笑顔つながる 広がる 障がい者サポーター

障がい福祉課(☎21-5558 FAX 20-8555)

伊勢市には、障がいのある人が約7,000人(障害者手帳保持者数)暮らしています。障がいは、病気や事故、年齢を重ねることで、誰にでも生じ得る可能性があります。市では「誰もが自分らしく暮らせる自立と共生のまち いせ」の実現に向けて、「障がい者サポーター」を募集しています。自分や家族のためにも、障がいのある人への支援(サポーター)の輪を広げていきましょう。



## 「知る」ことから 始めよう!

**Q. 障がい者サポーターとは?**  
**A.** さまざまな障がいの特性や、障がいのある人への必要な配慮を理解し、日常生活でちょっとした配慮を実践する人のことです。

「自分のできる範囲でやってみよう」という気持ちがあれば、誰でもサポーターになることができます。  
<例えば>

- 車いすを使っている人が、高い所にある物を取りにくそうにしているとき「お取りしましょうか?」と一声。
- 視覚障がいのある人に、駅のホームや横断歩道などの危険な場所では「手をお貸ししましょうか?」と一声。

こんなちょっとしたサポートも、障がい者サポーターの役割の一つです。



**Q. サポーターになるためには?**  
**A.** サポーター研修会に参加し、サポーター登録をしてください。サポーター研修会は、地域研修会も含めて年に数回開催します。詳しくは、市のホームページなどでお知らせします。

**Q. 企業や団体にサポーターになるためには?**  
**A.** 要件(障害者雇用率を達成している、障がい者福祉に貢献しているなど)を満たしている場合は、障がい者サポート企業・団体になることができます。

認定された企業・団体には、市から認定証を交付し、市のホームページで紹介します。

企業・団体のノウハウ(知識・経験)やスキル(能力)を生かして、障がいのある人への支援につながる取り組みを、より一層進めていただきます。障がい者サポーター制度の普及などに積極的に協力していただける企業・団体を募集しています。

**Q. サポーター研修会はどんな内容なの?**

**A.** 研修会では、障がいのある人を取り巻く状況や障がいの特性、必要なサポートなどについて、分かりやすく説明します。障がいへの理解を深めるきっかけにしてください。

**Q. 障がい者キッズサポーターとは?**  
**A.** 小学生を対象とした障がい者サポーターの「キッズ版」です。子どもたちに、障がいについて正しい知識を身に付け、差別や偏見がない未来の担い手になってもらうことを目的としています。

希望する小学校に職員が出向き、障がいのことや、障がいのある人が困っていることを知ってもらい、障がいへの理解促進・差別の解消を目指していきます。

**Q. サポーターグッズはあるの?**  
**A.** 登録された人には、サポーターを証明するピンバッジやキーホルダー(キッズサポーター対象)をお渡しします。

障がいのある人が気軽にサポートをお願いできるように、日頃からサポーターグッズを身に着けるよう心掛けてください。

## ヘルプマーク・ヘルプカードを配布しています



ヘルプマークは、外見では援助や配慮を必要としていることが分からない人(障害者手帳の交付を受けている人、難病の人、発達障がいの診断を受けた人など)が、日常生活や災害時などで困ったときに周囲に示し、援助や配慮を得やすくするためのもので、全国で普及が進んでいます。



ヘルプカードは、あらかじめ緊急連絡先や必要な支援内

容などを記載しておき、配慮を受けやすくするためのもので、「ヘルプマーク」とともに障がい福祉課、3総合支所、9支所の窓口で配布しています。

ヘルプマーク・ヘルプカードは、広く皆さんに趣旨を知ってもらうことが重要です。ヘルプマークを持っている人を見かけたら、電車やバスで席を譲る、困っているようであれば声を掛ける、緊急時や災害時に安全に避難するための支援をするなど、配慮をお願いします。



# たき火には **ご** **注** **意**

消防本部 予防課(☎25-1268 FAX) 29-0134)

この時季は、空気が乾燥し風の強い日も多くなるため、火災が発生しやすくなってきます。

伊勢市消防本部管内では、毎年「たき火」による火災が多く発生しています。たき火の火が風にあおられて燃え広がり、建物に燃え移った事例や、慌てて消そうとして火にまかれて亡くなられた事例もありますので注意してください。



たき火を行う場合は、事前に

「火災とまぎらわしい煙等を発するおそれのある行為」の届け出 をしてください。

### 届け出の方法

消防本部または最寄りの消防署に、電話で連絡してください。または、消防本部のホームページから「火災とまぎらわしい煙等を発するおそれのある行為の届出書」をダウンロードし、最寄りの消防署に提出してください。

※この届け出は、煙や火災を発生する行為を把握するためであり、たき火を許可するものではありません。

### 連絡先

伊勢市消防本部	☎25-1261 (代)
伊勢市消防署	☎25-1262
消防署西分署	☎28-2939
消防署御園分署	☎28-2094
消防署小俣分署	☎37-4446
消防署二見出張所	☎42-1119

### 税務署からのお知らせ

## 令和2年分の所得税等の還付申告をされる人へ

伊勢税務署(☎28-3191〔自動音声案内〕)



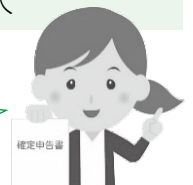
令和2年分の還付申告で申告相談を希望する人は、確定申告会場が開設されるまでの間について、次の日程で事前予約制により確定申告の相談を受け付けますので、ご利用ください。

相談開始日	令和3年1月4日(月) (土・日曜日・祝日を除く)
ところ	伊勢税務署 ※駐車場の混雑が予想されますので、公共交通機関をご利用ください。
事前予約	12月14日(月)以降の月～金曜日・8:30～17:00に、伊勢税務署 個人課税第一部門(☎28-3191〔音声ガイドで2を選択〕)へ ※予約状況によって、ご希望の日時に相談を受け付けできない場合があります。

### 【還付申告の例】

収入が公的年金のみの人や給与所得者で、医療費控除・寄附金控除(ふるさと納税等)・住宅借入金等特別控除(住宅ローン控除)により還付を受けられる人

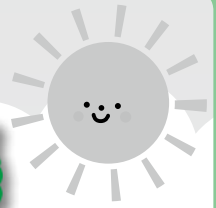
確定申告会場は、新型コロナウイルス感染症の感染防止策の一環として、入場制限を行う場合があります。感染防止の観点からも、自宅からのe-Tax(電子申告)をぜひご利用ください。e-Taxについて、詳しくは国税庁ホームページ(URL <https://www.nta.go.jp>)をご覧ください。





令和3年度

# 公立幼稚園の入園児を二次募集



教育総務課(☎22-7875 FAX 23-8641)

## 入園資格 市内に住所を有し、次の要件を満たす幼児

- 5歳児…平成27年4月2日～平成28年4月1日生まれ
- 4歳児…平成28年4月2日～平成29年4月1日生まれ
- 3歳児…平成29年4月2日～平成30年4月1日生まれ



## 募集人数 下表のとおり

**申し込み** 12月15日(火)～28日(月)(土・日曜日を除く)・8:30～17:00に、入園願書(各幼稚園にあります)に必要事項を記入し、入園を希望する幼稚園へ  
※詳しくは、各幼稚園へ問い合わせてください。

### ●公立幼稚園

園名	所在地	電話番号	募集人数		
			3歳児	4歳児	5歳児
小俣幼稚園	小俣町本町1	22-4902	36人	30人	33人
明野幼稚園	小俣町明野1481	38-1234	3人	14人	7人

※募集人数は、11月25日時点のものです。増減する場合がありますので、必ず入園を希望する幼稚園へ問い合わせてください。

## 私立幼稚園・認定こども園の入園児を募集

入園手続きなど詳しくは、各園へ問い合わせてください。

### ●私立幼稚園・認定こども園

園名	所在地	電話番号
常盤幼稚園	岩淵1丁目6-32	28-4420
まるこ幼稚園	一之木1丁目8-3	28-5310
神宮高倉山幼稚園	八日市場町17-20	28-4248
神宮五十鈴川幼稚園	宇治中之切町38-2	22-4550
双康幼稚園	黒瀬町562-13	22-7890

※園や学年によっては定員に達している場合がありますので、詳しくは各園へ問い合わせてください。  
※有緝こども園、中島こども園については、既に定員に達しています。

園名	所在地	電話番号
修道こども園(1号認定)	楠部町48-40	28-1565
有緝こども園(1号認定)	船江2丁目2-29	23-5225
中島こども園(1号認定)	中島2丁目13-4	28-2438
めいりんこども園(1号認定)	岡本1丁目18-65	28-4094
マリアこども園(1号認定)	岡本1丁目2-33	25-7490
暁の星こども園(1号認定)	小俣町本町1336	22-0689
和順こども園(1号認定)	小俣町元町214-3	28-1121
ゆたかこども園(1号認定)	御園町王中島23	22-3480

広告

## 北欧食器セール

人気のブランド

ARABIA	アラビア
iittala	イッタラ
Bunzlau Castle	ブンツラウカステル
marimekko	マリメッコ
Rörstrand	ロールストランド



10%～35% OFF!!

株式会社 YAMADA  
伊勢市岩淵1丁目16-11  
TEL:0596-24-3131  
m-yamada@eagle.ocn.ne.jp



～年末年始を迎えるために～

# 地域の力でつくろう

## 安全・安心なまち

危機管理課 ☎21-5524 ☎20-3151

全国的に、振り込め詐欺などの特殊詐欺事件や、殺人・強盗などの凶悪事件が、依然として発生しています。

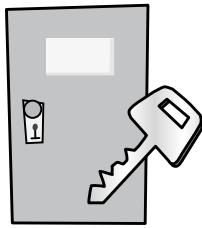
また市内でも、空き巣・車上狙いなどの街頭犯罪や、キャッシュカード詐欺盗、架空請求詐欺などの電話や架空通知が送られてくるなど、皆さんの身近なところでも起こっています。

年末年始は特に人の動きが慌ただしくなり、年末年始に向けての買い物などで現金を取り扱う機会が多くなることから、更なる防犯意識の向上と対策をお願いします。

施錠をせず車両を離れたり、貴重品を車内などに放置したりしないようにしましょう。

また、多額の現金の持ち歩きはできるだけ複数人で行い、長時間の持ち歩きはしないようにし、盗難にも気を付けましょう。

### 確実に鍵を掛けましょう



泥棒は、犯行に至るまでに時間がかかることを嫌い、時間がかかるほど(約5分以上)犯行をあきらめる確率が高くなります。

自宅にいるときや、ごみ出しなどのわずかな時間の外出でも、必ず玄関や裏口には鍵を掛けましょう。

自転車・自動車などの乗り物で出掛けたときも「すぐに用事が終わるから」と

安易に教えたり、連絡をしたりしないようにしましょう。

### 突然の来訪や電話によるアポイントメント(訪問予約)は、悪質業者に要注意!

自宅へ来訪する知らない人・業者などは、安易に玄関の中に入れないようにしましょう。

用件を聞き、訪問販売業者だと思われる場合は必ず身分証明書の提示や名刺などの提出を求め、必要がなければ「必要ありません。買いません。帰ってください」ときっぱり断りましょう。それでも居座って帰らないときは、警察へ通報しましょう。



### インターネット上での誹謗中傷はやめましょう

近年、フェイスブックなどのSNSの普及のなかで、個人や法人に対する誹謗中傷の被害が多くあります。うわさ話などから心ない内容で誹謗中傷することは、名誉毀損などの犯罪になる場合があります。

自分が被害に遭った時のことを考え、誹謗中傷するような内容をインターネット上に書き込む行為はやめましょう。

犯罪は、私たちの身近なところで発生していることを意識し、「私は大丈夫」ではなく、「もしかしたら」と考え、一人一人がより確実な対策を取りましょう。

一人一人の意識を地域全体に広げ、地域ぐるみで安全・安心なまちをつくりましょう。

# も っ た い な い

# MOTTAINAI

～3R+リスペクト～をもう一度!!

清掃課 (☎37-1443 FAX 37-0189)



ごみ分別PRキャラクター  
かもしかのごみバスターズ

## 年末年始は「おいしく、残さず、食べ切ろう!」

これから年末年始にかけて、自宅や飲食店などでクリスマスパーティー・忘年会・新年会など、食事をを楽しむ機会が増えます。特に会食の席では、つついとお酒やお話に夢中で、たくさんの料理を食べ残してしまうことがあります。

年末年始は「おいしく、残さず、食べ切ろう!」を合言葉に、食べてエコ活してみませんか。

### さんまろ いちまろ 「30・10運動」で食べ切ろう!

30・10運動とは、会食の開始後30分は料理を楽しみ、そしてお開きの前の10分は残った料理を食べ切ることで、食品ロスを減らそうという全国的な取り組みのことです。幹事さんは30・10運動の呼びかけをしていただき、おいしく、残さず、食べ切りましょう!

### 「適量注文」を心がけよう!

テイクアウトして自宅で楽しむ人も、外食をする人も、

- 食べ切れる、飲み切れる量を注文しよう!
- 食べ放題・飲み放題も、お腹と相談してから注文しよう!

料理をきれいに食べきると、環境にも優しく、作り手も嬉しいものです。

30・10運動と適量注文で、食べ残しゼロを目指しましょう。

はじめ30分  
おわり10分は  
食事をしっかり  
楽しもう!



### 使用済みインクカートリッジの回収箱を設置

環境課(市役所本館・2階)、3総合支所、9支所に、使用済みインクカートリッジの回収箱を設置しました。

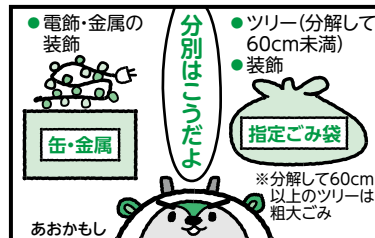
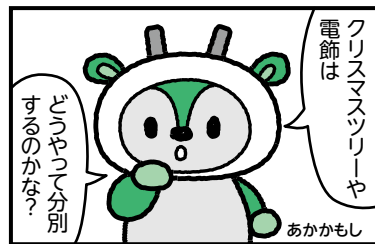
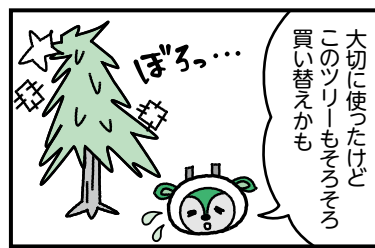
回収箱へ入れていただくと、新しいインクカートリッジとして再生されます。ごみの減量・資源化に、ご協力をよろしくお願い致します。



### 感染リスクを下げながら 会食を楽しむ工夫を!

- 飲酒は少人数・短時間で
- 箸やコップは使い回さない
- 正面や真横はなるべく避ける

(三重県ホームページより)







## シニアのスマートフォン(スマホ)デビュー

自分に合った携帯電話を選びましょう!

## ●携帯電話の種類

## ①ガラケー

3Gまたは4G(※1)対応の携帯電話。料金は月額1,000円程度から。



3Gサービスの終了に伴い、3Gのみ対応のガラケーは令和4年3月以降、順次使えなくなります。終了時期は携帯電話会社によって違います。

## ②ガラホ(らくらくフォンなど)

4G対応の携帯電話。ボタンで操作するが、中身はスマホ。料金は月額3,000円～8,000円程度。



定額プランでない場合、OS(※2)やアプリ(※3)の更新で通信料が高額になる場合があります。

## ③シニア向けスマホ(らくらくスマートフォンなど)

画面が大きくタッチパネルで操作し、アプリも使える。料金は月額3,000円～8,000円程度。

## ④スマートフォン(スマホ)

タッチパネルで操作し、自由にアプリを導入できる。料金は月額3,000円～8,000円程度。

(※1)通信方式のことで、数字が上がるほど通信速度や情報量が上がります。

(※2)コンピューターシステムを管理するソフトウェアのことで、アンドロイドやiOSなどがあります。

(※3)スマホに追加して使える機能のことで、LINE(ライン)やFacebook(フェイスブック)などがあります。

## ●契約時に確認したいこと

## サービスの内容

通話時間やパケット通信量の制限、回線速度、セキュリティや補償などのオプション

## 契約期間

契約期間の制限(〇年間は解約できないなど)、中途解約の違約金

## 料 金

通信料金、本体料金、オプションの料金、支払い方法

## サポート

契約内容や解約時の問い合わせ窓口、操作が分からない場合の相談窓口



●「重要事項説明書」「必ずご確認ください」などは必ず読み、店の説明でよく分からなかった点はその場で確認しましょう。

●本体などをローンで買った場合は、ローン契約の内容も必ずチェックしましょう。

## ●携帯電話で多い相談

## 事例1

ガラケーからガラホに機種変更したら、動画を見てもないのに月の利用料が高額になった。

➔ OSやアプリが自動更新され、高額のパケット料が請求されました。



Wi-Fi(※4)接続時にのみ更新するように設定し直しましょう。

(※4)自宅や施設などのインターネット回線に無線で接続する方式。



## 事例2

格安スマホに契約変更したが、初期設定ができない。近くに販売店はないし、電話もつながらない。

➔ 格安スマホの場合、実際の店舗が少ない場合があります。



格安スマホの顧客サポートは、インターネットや電話・メールでのみ行う会社が多くあります。初めてのスマホで自信がない場合は、操作方法などを教えてくれる窓口の有無を確認しましょう。

「スマホに替えたが、使い方が分からないのでガラケーに戻したい」という相談が多くありますが、携帯電話の契約はクーリング・オフができません。携帯電話会社などで、無料のスマホ教室を行っている場合があります。契約する前に、販売店などでスマホを体験してみましょう。

「電話とメールができればよい」「孫とテレビ電話がしたい」「写真や動画を撮りたい」など、使いたい機能をよく考え、費用も考えて、自分に合った携帯電話を選びましょう。



Q. 後継者がいない家でもお墓を建てられますか？

A. 大丈夫です  
色々な方法をご提案させていただきます。

無料相談  
実施中



石塔 130 基  
仏壇 80 基

展示場を Youtube  
でのぞいてみて  
ください  
動画にて  
ご案内  
いたします



弊社展示場全景



伊勢市上地町2691-48  
伊勢市問屋センター内

中村 石材 仏壇 店

☎0120-28-5390

【営業時間】

平日 8時~18時

日・祝 10時~18時

【年中無休】(正月と盆除く)



### イベント掲示板

このコーナーは、国・県・市または教育委員会が共催・後援などをするイベント情報を案内するコーナーです。参加費などの記載のないものは無料です。

#### 大みそか寄席

おかげ横丁「おみやげや(総合案内)」  
(☎23-8838)

時 12月31日(休)、18:00~(第1部)・20:30~(第2部) 所 おかげ横丁「すし久」(宇治中之切町20) 内 [第1・2部とも] 趣きのある建物のすし久で行われる「大みそか寄席」。桂文我が出演します。思いつきり笑い納めをし、新年をお迎えください 定 各部25人

料 前売り2,200円、当日2,500円

前売り券の販売(市内)おかげ横丁「おみやげや(総合案内)」

### みんなの広場

このコーナーは、市民団体などの皆さんが、イベント案内や会員募集などに利用できるコーナーです。参加費などの記載のないものは無料です

#### 年忘れギターコンサート

伊勢市クラシックギターを楽しむ会・広垣さん(☎090-5618-4463)

時 12月20日(日)、14:00~15:30

所 福祉健康センター・1階 日常生活訓練室 内 クラシックギターの演奏会(災害復興支援)です。「冬景色」「G線上のアリア」「聖母の御子」などを聴いていただきます 定 15人(予約制・先着順) 料 800円 申 12月15日(火)~19日(土)に、広垣さんへ

※収益の一部は災害復興支援に使われます。(いせ市民活動センター災害復興支援プロジェクトに寄託)

#### イベント掲示板 & みんなの広場

時	とき	所	ところ	対	対象	内	内容
定	定員	料	料金	申	申し込み		

#### 掲載申し込み締め切り

2月15日号→12月28日(月)  
3月1日号→1月15日(金)



【冬・寒い・冷たい】

両手を握り、体の両横で左右に小刻みに震わせませす。

※手話表現の一例を紹介しています。



←市のホームページで手話動画を見ることができます。

みんなで手話 伊勢市 検索

手話を  
覚えてみよう!  
53



### 窓口の混雑状況がインターネットで確認できます

戸籍住民課  
(☎21-5553 FAX 21-0010)

市では12月1日から、同課の窓口混雑状況をリアルタイムで配信しています。業務ごとの待ち人数、呼出番号が携帯電話・スマートフォン・パソコンで確認できます。来庁時間の検討や所要時間の目安としてお役立てください。



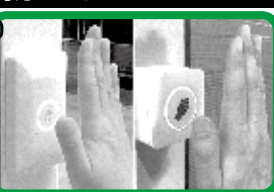
## 三和の新型コロナウイルス感染症拡大予防対策

従来の自動ドア、電動引き戸のタッチスイッチを非接触化することで感染予防をはかります。また、既存のスイッチからの入れ替え設置にも対応します。



通常の  
タッチスイッチ  
コロナ対策  
手がかざしセンサ  
手をかざすだけで  
動作します

病院、福祉施設だけでなく、食品工場のシートシャッターなどにも取付可能です。



疑似タッチセンサ  
手がかざすだけで  
動作します  
フットスイッチ  
足を入れることで  
動作します

触らないから  
効果がある!!



三和シャッター工業(株)  
伊勢営業所  
伊勢市辻久留 2-10-15  
TEL 0596-25-3121  
FAX 0596-25-3123

# 情報コーナー

参加費などの記載のないものは無料



**募集**

**講座**

**催し物**

## 放送大学学生を募集

(令和3年4月入学)

放送大学三重学習センター

☎059-233-1170

FAX 059-233-1179

放送大学は、テレビやインターネットなどを利用して授業を行う通信制の大学です。

心理学・福祉・経済・歴史・文学・情報・自然科学など、幅広い分野を1科目から学べます。また、全国に学習センターが設置されており、サークル活動などの学生の交流も行われています。

**出願期限** 第1回：令和3年2月28日(日)、第2回：令和3年3月16日(火)

※詳しい資料が必要な人は、同センターへ連絡するか、放送大学のホームページ  
(☎<https://www.ouj.ac.jp>)をご覧ください。

## 要約筆記体験講座

障がい福祉課

☎21-5558 FAX 20-8555

要約筆記とは、聴覚障がい者のコミュニケーションを保障する方法の一つで、話し手の話を聞き、それを要約して、文字にして伝えます。

日常的に聞こえに不自由を感じている人は大変多く、中でも中途失聴者や難聴者など、手話を使わない人にとって要約筆記は欠かせないコミュニケーションの方法です。

この機会に、要約筆記を気軽に体験してみませんか?  
**とき** 令和3年1月23日(土)、13時〜14時30分

**ところ** ハートプラザみその**定員** 10人(先着順)

**申し込み** 令和3年1月21日(木)までに、直接または電話・ファクスで同課へ

## 入賞作品の展示

都市計画課

☎21-5591 FAX 21-5585

伊勢市の景観絵画コンクールと伊勢市わがまち写真コンクールの入賞作品を巡回展示します。ぜひご覧ください。

### 入賞作品の展示

12月18日(金)〜令和3年1月7日(木)：ミタス伊勢  
令和3年1月8日(金)〜28日(木)：イオンタウン伊勢フラパーク

### 最優秀賞・優秀賞のポスター

掲示

12月19日(土)〜令和3年1月10日(日)：市内のファミリーマート(伊勢楠部店・めおと岩店・伊勢小木町店・おばた湯田店・伊勢桜木町店・伊勢神久店・伊勢御園町店・伊勢上地店・近鉄宮町駅前店・伊勢豊浜店)

## サンアリーナ ラウンジコンサート

県営サンアリーナ

☎22-7700

「ルバート」とは、音楽用語で「自由な速さで」という意味です。

今回は「Christmas Eve」(クリスマスイブ)、「The Lounge」をテーマに、クリスマスソングを中心にラウンジのクリスマスをお楽しみください。

**とき** 12月24日(木)、19時〜19時50分(開場は18時30分)

**ところ** 県営サンアリーナ・1階ラウンジ

**演奏予定曲** 「アヴェ・マリア(カッチーニ)」「We Wish You a Merry Christmas」

「雪のクリスマス」ほか

**出演者** 宮本裕紀子さん(フルート)、宮下礼子さん(バイオリン)、新田誠さん(ピアノ)

**定員** 30人(先着順)

**入場料** 1000円

**申し込み** 事前に電話で県営サンアリーナへ(当日会場でのチケット販売はありません)

## 法テラス三重 民事法律扶助相談会

法テラス三重

☎0570-078344

法テラス三重(日本司法支援センター)三重地方事務所では、収入および預貯金額が一定以下の人を対象に、弁護士による法律相談を行います。

**とき** 1月8日(金)、13時〜16時

**ところ** 市役所本館・2階広報広聴課相談室

**定員** 6人(先着順)

**申し込み** 電話で法テラス三重へ

※収入および預貯金額の要件は家族数などによって異なります。

※IP電話の場合は、☎050-13383-5470の番号も利用できます。





**中央児童センター・御園こども広場・小俣児童館合同行事**  
**朝熊山に登ろう！**

**中央児童センター**  
(☎27-2422 FAX27-2412)

**御園こども広場**(☎22-7355)

**小俣児童館**(☎24-8412)

冬の朝熊山に登って、澄んだ空気の中、遠くの景色を楽しみませんか。山頂では温かいスープを用意します。

とき 令和3年1月16日(出)、10時～15時(集合は9時45分、終了時間は予定)

**集合場所** 朝熊山登山口・であいの広場(朝熊町931付近)

**対象** 市内の学校に通学している小中学生、高校生

※小学3年生までは、保護者の同伴が必要です。

**定員** 各児童館7人程度、計21人程度(先着順)

**持ち物** 弁当、飲み物、敷物、タオル、手袋、運動靴(サンダルは不可)、上着(温度調節のため着脱できる物)、マスク、ごみ袋

**申し込み** 12月15日(火)～25日(金)(各館休館日を除く)の9時～17時(小俣児童館は10時～18時)に、直接または電話で

各児童館へ

※当日雨天などで中止の場合は、8時30分に決定し連絡します。前日が雨の場合も中止することがあります。

**お知らせ**

**伊勢市農業委員が決まりました**

**農業委員会事務局**

(☎21-5653 FAX21-5651)

伊勢市農業委員19人が、市議会9月定例会で選任同意され、12月11日付けで任命されました。

任期は令和5年12月10日までです。

**伊勢市農業委員(敬称略)**

- 山添 久憲、川端 善宏、神廣 敏夫、中澤 利吉、中西 重喜(※1)、東浦 弘行(※1)、中西 正平、北村 安弘(※1)、山口 和男(※1)、中川 亜沙美(※2)、森川 正弘(※1)、泉 一嘉、出口 勝信、奥野 隆史(※1)、岩尾 昭(※1)、大西 正義(※1)、森北 雅博(※1)、森美江、吉田 保
- (※1)認定農業者  
(※2)認定就農者

**家庭で家具の固定をしましょう！**

**危機管理課**

(☎21-5523 FAX20-3151)

過去の地震では、倒れた家具の下敷きになって命を失ったり、負傷したりした人がいました。また、地震後に来る恐れのある津波から避難するためにも、家具の転倒を防ぐことが大切です。

市では、自力での家具固定が困難であると思われる人を対象に、家具固定を無料で行っており、現在のところ今年度の募集数に達していないため、引き続き募集を行います。

※委員の連絡先など詳しくは、同事務局へ問い合わせてください。



新潟県中越沖地震で転倒した家具(平成19年発生・最大震度6強) 出典：東京消防庁

を求めることはありません。※その他、詳しくは同課へ問い合わせてください。

**市有地を売却**

**資産経営課**

(☎21-5526 FAX21-5700)

下表の市有地を、インターネットオークション「ヤフオク！」の一般競争入札で売却します。

**入札参加条件** 一定の資格を満たす個人・法人(Yahoo! JAPAN IDを取得する必要はありません)

**入札参加申込期間** 令和3年1月14日(木)・13時～2月3日(水)・14時

**入札期間** 令和3年2月18日(木)・13時～25日(木)・13時

※常磐1丁目216番2の土地については、12月15日(火)

**市有地を売却**

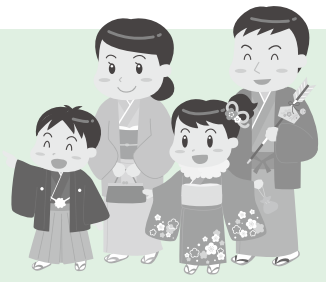
所在地	常磐1丁目216番2	辻久留1丁目187番69	常磐1丁目769番3
面積	626.06㎡ (約189坪)	831.96㎡ (約252坪)	594㎡ (約180坪)
地目	宅地	宅地	雑種地
建ぺい率(容積率)	60%(200%)	60%(200%)	60%(200%)
用途地域	第一種住居地域	第一種中高層住居 専用地域	第一種住居地域
最低売却価格	10,400,000円	17,621,000円	5,945,000円

※詳しくは、市のホームページをご覧ください。

※詳しくは、市のホームページをご覧ください。

※詳しくは、市のホームページをご覧ください。

# 年始の“平日伊勢まいり”



## 混雑緩和のためのキャンペーン

観光振興課 (☎21-5542 FAX 21-5651)

市と伊勢市観光協会は、新型コロナウイルス感染拡大を防止するため、正月・三が日や1～3月の土・日曜日の混雑時期をずらして平日への分散化を促すキャンペーンを行います。1月の平日は市営宇治駐車場が4時間まで無料となるほか、記念品のプレゼントや限定イベントの実施などで、新年の平日観光を楽しんでいただけます。

市民の皆さんも市内観光地の密集状態緩和のため、ご協力をお願いします。

対象日：令和3年1月6日(水)～3月19日(金)の月～金曜日(祝日を除く)

### 1. 市営宇治駐車場 1月平日4時間まで無料化

対象日に入庫した車両について、最初の4時間まで駐車料金が無料となります。(4時間から5時間までは500円、以降30分ごとに100円ずつ加算)

さらに、次の時間・場所にて、対象日に入庫したことが分かる駐車券を提示した人に、無病息災のいわれのある「蘇民将来子孫家門」木札ストラップをプレゼントします。**【配付時間】**9:00～17:00、**【配付場所】**宇治浦田観光案内所・乗合自動車内宮前駅・五十鈴川野遊びどころ内

### 2. 内宮前おかげ横丁 1月平日限定イベントを実施

おかげ横丁で、新年を祝した太鼓演奏などの平日限定イベントを実施します。

※1・2は、1月のキャンペーン内容です。2月・3月にも別途キャンペーンを予定しています。

※詳しくは、伊勢市観光協会ホームページ特設サイトをご覧ください。  
**【URL】** <https://ise-kanko.jp/StDocs/heijitsumairi>

平日伊勢まいり 検索 🔍



## 年末年始の休日・夜間応急診療所の診療日

内科・小児科 (☎・FAX 25-8795) (福祉健康センター1階)、歯科 (☎・FAX 27-0829) (福祉健康センター別棟)

### 年末年始(12/29～1/3)の診療日

診療科目	診療時間	12/29(火)	12/30(水)	12/31(木)	1/1(祝)	1/2(土)	1/3(日)
内科・小児科	10:00～12:00	×	×	○	○	○	○
	13:00～17:00	×	×	○	○	○	○
	19:30～22:00	○	○	○	○	○	○
歯科	10:00～12:00	×	×	○	○	○	○
	13:00～17:00	×	×	○	○	○	○

※内科医1名・小児科医1名で診療。但し12/29は内科医1名で診療。

### 年末年始(12/29～1/3)以外の診療日

診療科目	診療日時
内科・小児科	月～土曜日 19:30～22:00(内科医1人体制)
	日曜日・祝日 10:00～12:00、13:00～17:00 19:30～22:00
歯科	日曜日・祝日 10:00～12:00、13:00～17:00

※上記の診療時間を過ぎると、受け付け・診療できませんので、早めにお越しくください。

※特別警報発表時など気象状況により、臨時休診となることがありますので、事前に確認してください。

※発熱の症状で受診される場合は、事前に問い合わせてください。

※症状や状況により、屋外または車中で待機・診療をさせていただく場合があります。

※新型コロナウイルスによる影響のため、インフルエンザをはじめとする検査は行いません。

◆上表・左表の時間・診療科目以外の診察を受けたい場合は、次へ問い合わせてください。

**救急医療情報センター** ☎059-229-1199  
 ※つながりにくい場合は、時間をおいてかけ直してください。

**医療ネットみえ ホームページ**  
**【URL】** <https://www.qq.pref.mie.lg.jp>

**医療ネットみえ 自動音声・FAX案内サービス**  
 ☎0800-100-1199(通話料無料)

◆みえ子ども医療ダイヤルでは、医療関係者が子どもの急な病気や事故・薬に関する電話相談を受けています。

**相談時間** 毎日、19:30～翌日8:00  
**電話番号** ☎#8000、☎059-232-9955

# 年末年始の業務案内

休 年末年始による休業日      - 定休日      ○ 通常業務日

	12月									令和3年1月						
	23日 休	24日 休	25日 金	26日 土	27日 日	28日 月	29日 火	30日 水	31日 木	1日 祝	2日 土	3日 日	4日 月	5日 火	6日 水	7日 木
市役所・3総合支所・9支所	○	○	○	-	-	○	休	休	休	休	休	休	○	○	○	○
燃えるごみの収集 清掃課(☎37-1443 FAX)37-0189)	月・木地区															
	-	○	-	-	-	○	休	休	休	休	休	休	○	-	-	○
資源ステーションでの資源物回収 清掃課(☎37-1443 FAX)37-0189)	火・金地区															
	-	-	○	-	-	-	臨時 収集	休	休	休	休	休	休	-	○	-
資源ステーションでの資源物回収 清掃課(☎37-1443 FAX)37-0189)	各地区のごみカレンダーを参照してください。															
資源拠点ステーション 清掃課(☎37-1443 FAX)37-0189) (開場時間…9:00~16:30)	伊勢中央、宇治、船江、中島、城田、佐八、明倫、厚生、神社、早修、いせトピア、二見、御園、小俣、明野															
	○	-	-	○	○	-	臨時 開場	臨時 開場	休	休	休	休	-	-	○	-
伊勢廃棄物投棄場 清掃課(☎37-1443 FAX)37-0189) (受入時間…9:00~12:00、13:00~16:30)	宮本、沼木、大湊、北浜															
	○	○	○	-	○	○	休	休	休	休	休	休	○	○	○	○
小俣廃棄物投棄場 清掃課(☎37-1443 FAX)37-0189) (受入時間…9:00~12:00、13:00~16:30)	○	-	-	-	-	-	休	休	休	休	休	休	-	-	○	-
清掃工場 清掃工場(☎37-1218 FAX)37-1740) (受入時間…8:30~16:45)	○	○	○	-	-	○	臨時 開場	臨時 開場	休	休	休	休	○	○	○	○
伊勢リサイクルプラザ 伊勢リサイクルプラザ(☎FAX)38-2800)	○	○	○	○	○	○	休	休	休	休	休	休	○	○	○	○
し尿くみ取り 問い合わせは各くみ取り業者へ ※申し込みは早めをお願いします。	伊勢市清掃(株)、山田清掃(有)、(有)近代清掃社、中南勢清掃(有)、(株)南部清掃、(有)度会玉城衛生、(株)松本清掃															
	○	○	○	○	-	○	○	休	休	休	休	休	休	休	休	○
火葬場 伊勢広域環境組合斎場 (☎28-5120 FAX)28-5496)	(株)鳥羽産業															
	○	○	○	-	-	○	○	休	休	休	休	休	休	○	○	○
離宮の湯 離宮の湯(☎22-0548)	○	○	○	○	○	○	-	○	○	休	休	○	○	-	○	○
伊勢図書館 伊勢図書館(☎21-0077 FAX)21-0078)	-	○	○	○	○	○	休	休	休	休	休	休	休	○	-	○
小俣図書館 小俣図書館(☎29-3900 FAX)29-3902)	○	○	○	○	○	○	休	休	休	休	休	休	休	-	○	○
伊勢総合病院 伊勢総合病院(☎23-5111 FAX)27-2315)	○	○	○	-	-	○	休	休	休	休	休	休	○	○	○	○
自動交付機(御園総合支所入り口横) 戸籍住民課(☎21-5553 FAX)21-0010)	○	○	○	○	○	○	○	○	○	休	休	休	○	○	○	○
おかげバス・おかげバスデマンド 交通政策課(☎21-5593 FAX)21-5585)	○	○	○	○	○	○	○	○	○	休	休	休	○	○	○	○
沼木バス 交通政策課(☎21-5593 FAX)21-5585)	○	○	○	○	-	○	○	○	○	休	休	休	○	○	○	○
いせ出合い支援センター いせ出合い支援センター(☎21-1322)	○	○	○	○	-	-	休	休	休	休	休	休	-	-	○	○
水道 道路からの漏水を発見したときは、水道管理センター(☎23-3360 FAX)23-3461)へ連絡してください。 水道メーターから蛇口までの修繕を希望する場合は、伊勢市指定給水装置工事事業者へ依頼してください。																



# 市勢の発展に尽力された功労者を表彰

11月3日、日頃から市勢の発展に尽力され、功績のあった皆さんを「伊勢市功労賞」に、全国的な規模で行われる学術・芸術・文化活動において優秀な成績を収めた、または文化の振興に寄与された皆さんを「伊勢市民文化賞」に、全国的な規模で行われるスポーツ競技において優秀な成績を収めた、またはスポーツの振興に寄与された皆さんを「伊勢市民スポーツ賞」に、それぞれ次のとおり表彰しました。(順不同)

秘書課(☎21-5504 FAX 21-5522)



## 伊勢市功労賞 (14人 1団体)

- ◆ 多年、市議会議員として地方自治の振興に寄与された  
**世古 明**さん(津村町)  
**野口 佳子**さん(上地町)  
**野崎 隆太**さん(小俣町元町)
- ◆ 多年、総連合自治会役員として地域住民の福祉の増進に寄与された  
**山本 誠**さん(小俣町本町)  
**大西 正孝**さん(船江4丁目)
- ◆ 多年、まちづくり協議会会長として地域住民の福祉の増進に寄与された  
**青木 惇美**さん(上野町)
- ◆ 多年、青少年の非行防止・健全育成に尽力された  
**森 浩一**さん(河崎1丁目)

- ◆ 多年、学校歯科医として児童生徒の口腔衛生管理に尽力された  
**森 孝**さん(宮町1丁目)
- ◆ 多年、消防団活動に献身的に尽力された  
**山村 真也**さん(小俣町元町)  
**奥野 修司**さん(小俣町元町)  
**中川 雅之**さん(上地町)  
**中田 賢**さん(西豊浜町)
- ◆ 伝統文化行事の継承事業に多額の寄付をされた  
**株式会社グライド・エンタープライズ**  
 代表取締役 **湯浅 誠**さん(東京都渋谷区)
- ◆ 命を最優先に考えるまちづくりへ多額の寄付をされた  
**西井 正美**さん(勢田町)
- ◆ 公益のため多額の寄付をされた  
**山口 輝雄**さん(小俣町元町)

## 伊勢市民文化賞 (1人 1団体)

- ◆ 第12回全国高等学校情報処理選手権で優秀な成績を収めた  
**溝口 友輝**さん(三重県立宇治山田商業高等学校在学)  
**三重県立宇治山田商業高等学校コンピュータ部**(黒瀬町)

## 伊勢市民スポーツ賞 (3人)

- ◆ 第2回アジア・オセアニア空手道選手権大会で優秀な成績を収めた  
**西村 浩行**さん(竹ヶ鼻町)
- ◆ 第1回アジアジュニアソフトテニス選手権大会で優秀な成績を収めた  
**濱口 芽花**さん(伊勢市立小俣中学校在学)
- ◆ 第16回全国視覚障害者卓球大会で優秀な成績を収めた  
**村井 正治**さん(船江2丁目)

# 伊勢市健康医療ダイヤル24

フリーダイヤル

**0120-220-417** 通話料無料

心や体の健康などについて、医師・看護師・保健師などが年中無休・24時間体制で電話相談に応じています。

問い合わせ先 健康課

☎27-2435 FAX 21-0683

電話での相談が難しい人は、ファクスでの相談ができます。希望する人は健康課へ連絡してください。

※本サービスは、民間業者に委託して運営しています 予算額 992万6千円

## 広報いせ 第294号

発行日/令和2年12月15日  
 発行/伊勢市  
 編集/情報戦略局 広報広聴課  
 印刷/千巻印刷産業株式会社

広報いせ発行事業費(予算額)  
 3,157万5千円(22回分)

## 伊勢市情報戦略局 広報広聴課

〒516-8601 伊勢市岩渕1丁目7番29号  
 ☎ 0596-21-5515 FAX 0596-22-9699

✉ ise-koho@city.ise.mie.jp ※一部ページがないなどの落丁があった場合、広報広聴課へご連絡ください。

🌐 <https://www.city.ise.mie.jp> **伊勢市役所** 検索 🔍

視覚障がいのある人で、「声の広報いせ」「点字広報いせ」を希望する人は、障がい福祉課(☎21-5558 FAX)20-8555)へ連絡してください。また、「声の広報いせ」は、直近1カ月分を市のホームページに掲載しています。



# 伊勢市

